



Государственное бюджетное образовательное учреждение высшего образования  
Московской области

**ТЕХНОЛОГИЧЕСКИЙ УНИВЕРСИТЕТ**  
имени дважды Героя Советского Союза, летчика-космонавта А.А. Леонова

---

**Аналитическая справка**  
**по итогам анализа трудоустройства и востребованности выпускников**  
**по направлению подготовки 09.02.04**  
**Информационные системы (по отраслям)**  
**МГОТУ 2021-2022 гг.**

**Разработчик:**

Знайда Анна Владимировна, начальник центра содействия трудоустройству.

**Технический специалист:**

Полищук Наталья Николаевна, специалист по УМП 1 категории центра содействия трудоустройству

г. Королёв, 2022

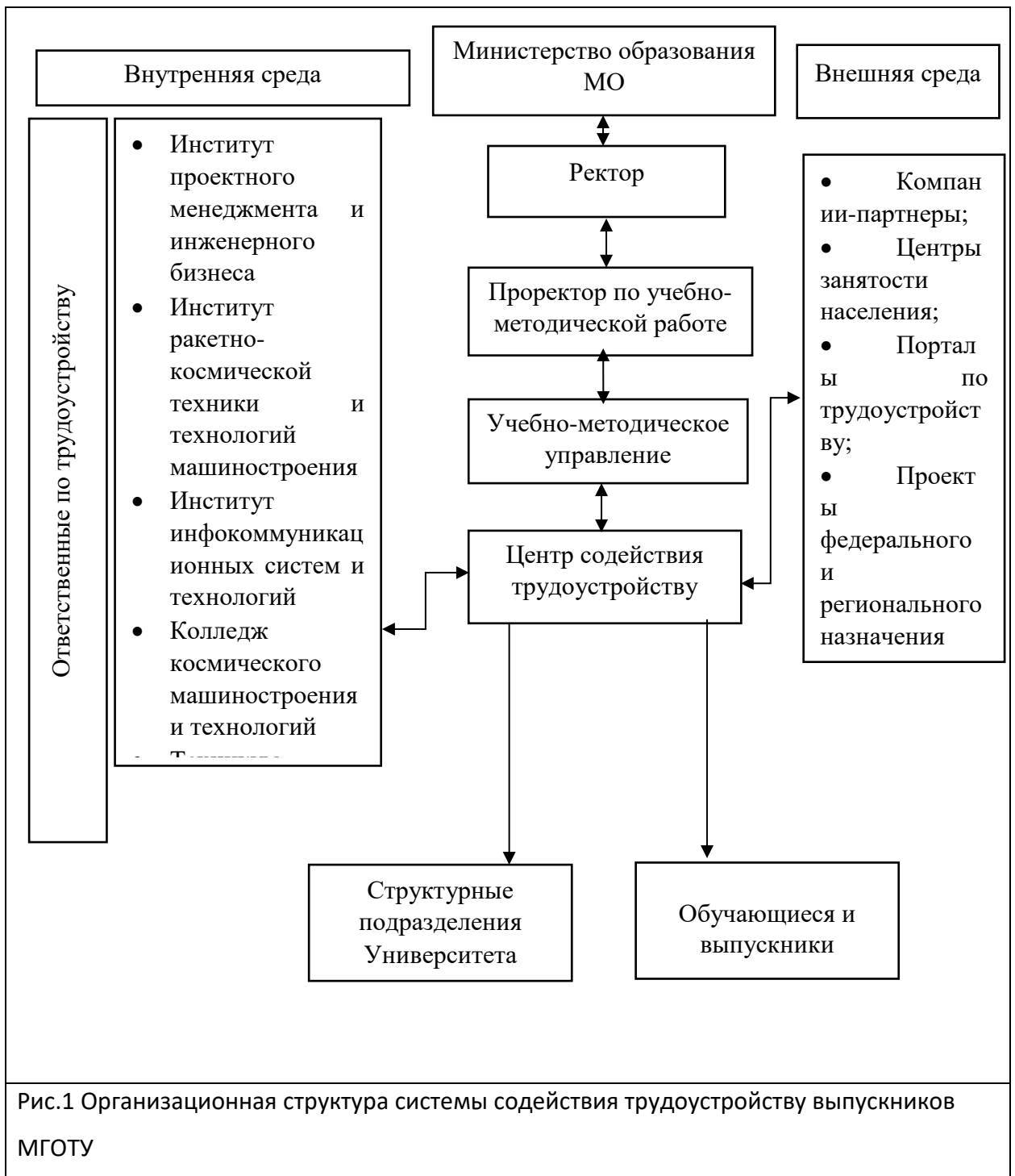
## **1. Система содействия трудоустройству выпускников ГБОУ ВО МО «Технологический университет».**

Работа Центра содействия трудоустройству (далее Центр, ЦСТ) регламентируется Положением о центре содействия трудоустройству СМК-ПСП-13.07-22 ([https://unitech-mo.ru/upload/files/resolution-582/structure/position/CDKO\\_ST\\_2022.pdf](https://unitech-mo.ru/upload/files/resolution-582/structure/position/CDKO_ST_2022.pdf)).

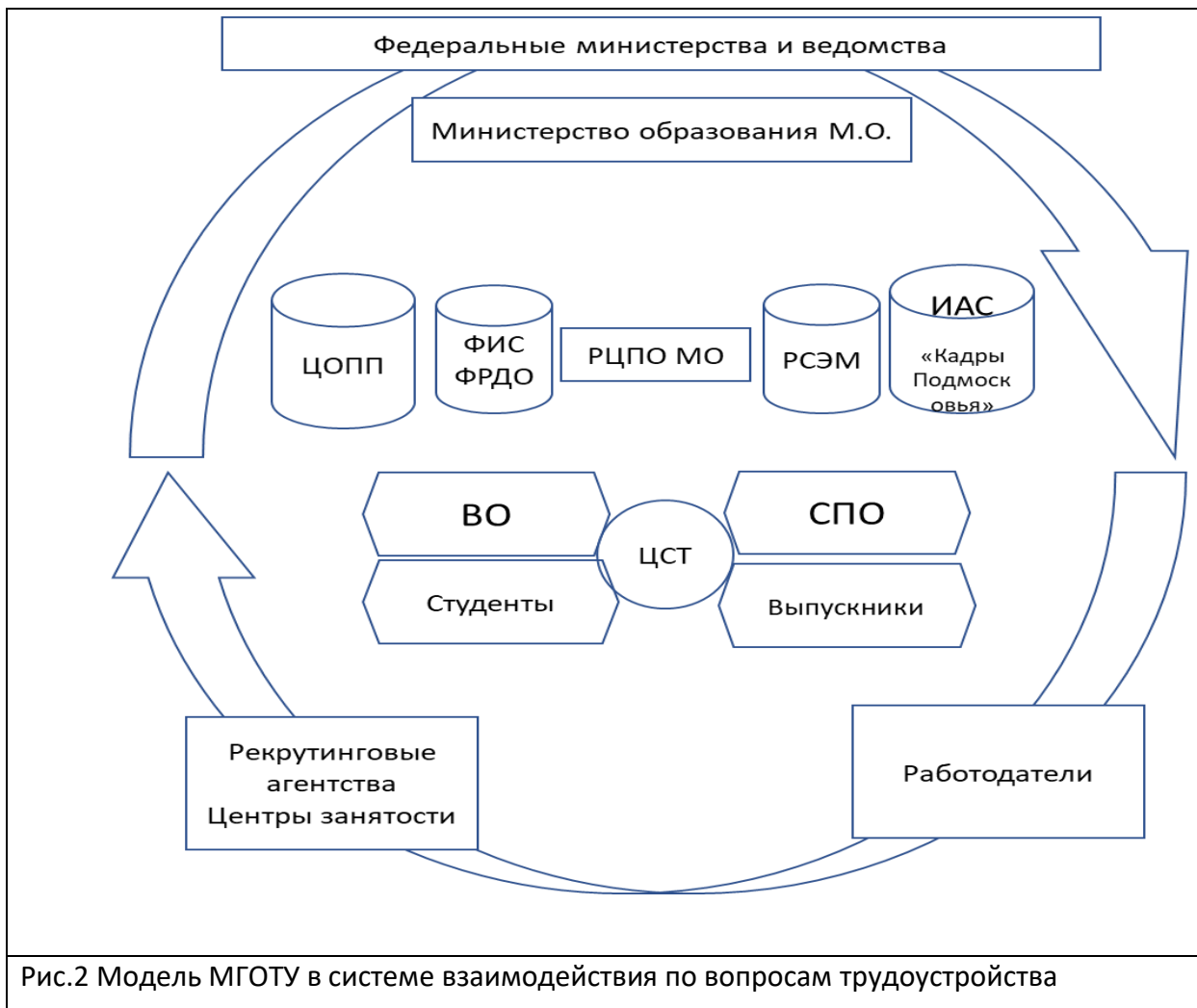
ЦСТ координирует деятельность структурных подразделений Университета по вопросам профориентации студентов и выпускников, организует мероприятия по содействию трудоустройству выпускников, повышению их востребованности и конкурентоспособности на рынке труда, проводит аналитическую работу по оценке эффективности трудоустройства выпускников.

Центр входит в организационную структуру МГОТУ и взаимодействует со всеми структурными подразделениями по вопросам содействия трудоустройству, мониторинга, анализа потребностей рынка труда, анализа востребованности и трудоустройства выпускников Университета.

В ходе выполнения основных задач и реализации своих функций Центр устанавливает двусторонние отношения с органами местного самоуправления, территориальными органами государственной службы занятости населения, кадровыми агентствами, предприятиями и организациями региона по вопросам трудоустройства выпускников (Рис.1. Организационная структура системы содействия трудоустройству выпускников МГОТУ).



Для эффективной реализации мер по содействию трудоустройству выпускников МГОТУ, ЦСТ взаимодействует государственными органами и организациями на федеральном, региональном, отраслевом и территориальном уровнях. (Рис.2 Модель МГОТУ в системе взаимодействия по вопросам трудоустройства).



В настоящей Модели МГОТУ в системе взаимодействия по вопросам трудоустройства использованы следующие сокращения:

ЦОПП	Центр опережающей профессиональной подготовки Московской области
ФИС ФРДО	Федеральная информационная система «Федеральный реестр сведений о документах об образовании и (или) о квалификации, документах об обучении»
РЦПО МО	Ресурсный центр педагогического образования Московской области
РСЭМ	Региональная система электронного мониторинга
ИАС	Информационно-аналитическая система
«Кадры Подмоск овья»	Информационно-аналитическая система «Кадры Подмоск овья»
ВО	Высшее образование
СПО	Среднее профессиональное образование
ЦСТ	Центр содействия трудоустройству

Основные направления деятельности центра:

- Мониторинг удовлетворенности потребителей качеством оказанных образовательных услуг по выбранным образовательным программам и направлениям подготовки.
- Содействие трудоустройству выпускников МГОТУ, временной занятости студентов и развитие форм сотрудничества с предприятиями и организациями.
- Мониторинг трудоустройства выпускников университета, анализ их востребованности и конкурентоспособности на рынке труда.

Сбор исходной информации производится по основным и вспомогательным показателям.

Основные показатели характеризуют четыре уровня трудоустройства (занятости) выпускников: прогнозируемый, фактический, профильный и территориальный.

Вспомогательные показатели позволяют провести анализ потенциально занятых выпускников (армия, декрет и продолжение учебы).

При проведении мониторинга по трудоустройству отчетным периодом является учебный год. Показатели формируются по состоянию на конец учебного года. В рамках года данные обновляются ежеквартально/по запросу.

Данные мониторинга предоставляются посредством сводных таблиц, диаграмм и графиков.

Основные этапы проведения мониторинга по трудоустройству:

**1 этап.** Организационный (январь-март).

Цель: сбор информации о прогнозируемом трудоустройстве выпускников.

Инструмент: создание баз данных выпускников.

Методика: запрос информации о планируемом трудоустройстве в учебных подразделениях МГОТУ (высшее образование и среднее профессиональное образование), формирование первичной базы данных.

Показатели: направление подготовки, форма обучения, место планируемого трудоустройства, контактные данные выпускника.

**2 этап.** Апрель – июнь.

Цель: актуализация данных на основе проведения анкетирования выпускника.

Инструмент: анкета (электронный опрос, созданный на платформе Яндекс форм).

Методика: дистанционный опрос.

Показатели: направление подготовки, форма обучения, место планируемого трудоустройства, профессиональные планы после окончания обучения, контактные данные выпускника.

### **3 этап. Июль – август.**

Цель: оперативный сбор информации о трудоустройстве выпускников (уточнение данных о выпускниках на основании данных учебных подразделений и приказов о выдаче дипломов и предоставлении последипломных каникул с последующим отчислением обучающимся).

Инструмент: Приказ об итоговой государственной аттестации и выдачи дипломов выпускникам.

Методика: Телефонный опрос.

Показатели: фактическое трудоустройство на момент проведения опроса.

### **4 этап. Сентябрь-декабрь.**

Цель: обработка и уточнение информации о трудоустройстве выпускников и содействие трудоустройству.

Инструмент: содействие в трудоустройстве через предложения открытых вакансий предприятий партнеров.

Методика: дистанционный опрос и сводные таблицы.

Показатели: фактическое трудоустройство на момент проведения опроса.

На сайте МГОТУ размещена основная информация о деятельности Центра:

- Слайдер с указанием контактных данных Центра и телефон горячей линии по содействию трудоустройству <https://unitech-mo.ru/>;
- Партнеры-работодатели Университета (<https://unitech-mo.ru/information/career-center/partners/>; <https://unitech-mo.ru/#ut-partners>)
- Подбор вакансий <https://unitech-mo.ru/information/career-center/vacancies/>
- Центр опережающей профессиональной подготовки Московской области (ЦОПП МО) <https://unitech-mo.ru/information/career-center/centre-advanced-vocational/>
- Перечень ресурсов трудоустройства, получения практических навыков и компетенций, организации самозанятости <https://unitech-mo.ru/information/career-center/useful-links/>
- Анкетирование выпускников <https://unitech-mo.ru/information/career-center/questioning/>
- Анкетирование работодателей <https://unitech-mo.ru/information/career-center/a-survey-of-employers/>
- Документы Центра <https://unitech-mo.ru/information/career-center/dokumenty/>

и т.п.

**2. Анализ трудоустройства и востребованности выпускников  
по направлению подготовки 09.02.04 Информационные системы (по отраслям)**

**2.1. Перечень предприятий-партнеров МГОТУ**

**Год 2021**

№ п/п	Профессия/специальность (код, наименование)	Перечень предприятий-партнеры (по каждой профессии/специальности)
1.	09.02.04 Информационные системы (по отраслям)	ЗАО НВП «БОЛИД», г. Королев; Межрайонная инспекция ФНС России №2 Московской области, г. Королев; ООО"АМТ-ГРУПП", г. Королев; АО "ИнфоВотч", г. Москва; АО "Почта России", г. Москва; Военный комиссариат городов Щелково, Фрязино и Лосино-Петровский Московской области; Военный комиссариат городов Мытищи и Королев Московской области

**Год 2022**

№ п/п	Профессия/специальность (код, наименование)	Перечень предприятий-партнеры (по каждой профессии/специальности)
1.	09.02.04 Информационные системы (по отраслям)	ООО «Центр безопасности информации», г. Королев; Межрайонная инспекция ФНС России №16 Московской области, г. Щелково; Комитет имущественных отношений Администрации городского округа Королев Московской области; ЗАО НВП «БОЛИД», г. Королев; Межрайонная инспекция ФНС России №2 Московской области, г. Королев; ООО"АМТ-ГРУПП", г. Королев; АО "ИнфоВотч", г. Москва; АО "Почта России", г. Москва; Военный комиссариат городов Щелково, Фрязино и Лосино-Петровский Московской области; Военный комиссариат городов Мытищи и Королев Московской области; АО «ФНПЦ «НИИ Прикладной химии», г. Сергиев Посад

**2.2. Анализ показателей мониторинга трудоустройства  
и занятости выпускников по направлению подготовки 09.02.04  
Информационные системы (по отраслям)  
на сентябрь 2022г. (по оперативным данным).**

**2022г.**

Направление подготовки	Количество выпускников				Всего трудоустроенных				из них							
	всего	из них			всего	из них			трудоустроено в Московской				Трудоустроено в других регионах			
		бюджет		внебюд-жет		бюджет		внебюд-жет	всего	из них		всего	из них			
		всего	из них целевой			всего	из них целевой			всего	из них целевой					
09.02.04 Информационные системы (по отраслям)	24	0	0	24	11	0	0	11	8	0	0	8	3	0	0	3
Направление подготовки	декрет				армия				продолжение обучения				нетрудоустроены			
	всего	из них			всего	из них			всего	из них			всего	из них		
		бюджет		внебюд-жет		бюджет		внебюд-жет		бюджет		внебюд-жет		бюджет		внебюд-жет
		всего	из них целевой прием			всего	из них целевой прием			всего	из них целевой прием					
09.02.04 Информационные системы (по отраслям)	0	0	0	0	1	0	0	1	4	0	0	4	8	0	0	8

**2021г.**

Направление подготовки	Количество выпускников				Всего трудоустроенных				из них							
	всего	из них			всего	из них			трудоустроено в Московской				Трудоустроено в других регионах			
		бюджет		внебюд-жет		бюджет		внебюд-жет	всего	из них		всего	из них			
		всего	из них целевой			всего	из них целевой			всего	из них целевой					
09.02.04 Информационные системы (по отраслям)	31	24	0	7	21	16	0	5	14	12	0	2	7	4	0	3
Направление подготовки	декрет				армия				продолжение обучения				нетрудоустроены			
	всего	из них			всего	из них			всего	из них			всего	из них		
		бюджет		внебюд-жет		бюджет		внебюд-жет		бюджет		внебюд-жет		бюджет		внебюд-жет
		всего	из них целевой			всего	из них целевой			всего	из них целевой					
09.02.04 Информационные системы (по отраслям)	0	0	0	0	5	4	0	1	5	4	0	1	0	0	0	0

**2.2.1. Основные места трудоустройства выпускников  
по направлению подготовки 09.02.04 Информационные системы (по отраслям)  
на сентябрь 2022г. (по оперативным данным).**

Место работы 2021		
КТРВ	Инженер-программист 2 кат.	г. Королёв
Собикс	Наладчик	г. Пушкино
Макспринтсервис	техник-ремонтёр	г. Москва
Картридж-сервис	Консультант	г. Королёв
ООО Сервоника	Обработчик уведомлений	г. Москва



Код Безопасности	Младший программист	г. Москва
Компания Регион ИТ	администратор офиса	г. Королёв
Спортзал	Администратор	г. Щёлково
Мукиб	специалист отдела информационной безопасности	г. Королёв
Алфавит	Специалист по внедрению информационных систем	г. Москва
1С:Первый Бит	Техник по сопровождению информационных систем	г. Королёв
ООО "ТРЕЙДАЛЬЯНС"	МПП	г. Москва
Защита и Комфорт	Специалист поддержки пользователей	г. Пушкино
Бургер кинг	член бригады	г. Щёлково
АО "Водоканал"	Программист	г. Королёв
ООО Сфера-см	рентген-лаборант	г. Ивантеевка
Самозанятый	съёмка видео-роликов	г. Щёлково
Глобус	Кассир	г. Королёв
Код Безопасности	Младший программист/стажер	г. Москва
ТендерСистем	Техник-программист	г. Королёв
Строительная компания	инженер ПТО	г. Москва

<b>Место работы 2022</b>		
МБУ "Центральная библиотека"	Оператор	г. Пушкино
Военный комиссариат городов Мытищи и Королёв	Помощник начальника отделения	г. Королёв
Самозанятый	Программист-арбитражник	г. Королёв
ООО Альбион	Специалист технической поддержки	г. Щёлково

### 2.3. Отзывы работодателей

Представители работодателей, как правило, дают высокую оценку профессиональной подготовке выпускников МГОТУ, овладевших общими и профессиональными компетенциями. Эта оценка отражена в отзывах работодателей и благодарственных письмах в адрес Университета. Отзывы работодателей прикреплены в дополнительном файле.

### 2.4. Динамика трудоустройства выпускников

Специальность СПО	Всего выпуск		Итого	Трудоустроено (чел)		Итого	Доля трудоустроенных в %	
	2021	2022		2021	2022		2021	2022
	09.02.04 Информационные системы (по отраслям)	31		24	55		21	11

## 2.5. Сравнительный анализ заработной платы выпускников и среднемесячной заработной платы по региону.

По данным Федеральной службы государственной статистики по городу Москве и Московской области (Мосстат) среднемесячная начисленная заработная плата работников организаций Московской области в январе – мае 2022 года составила более 67 тысяч рублей и по сравнению с аналогичным периодом 2021 года увеличилась на 11,4%. Среднесписочная численность работников составила 2,3 млн человек – на 1% больше, чем в аналогичном периоде прошлого года.

Проанализировав уровень зарплат выпускников МГОТУ, можно сделать вывод о том, что несмотря на существенный разброс в стартовом вознаграждении между различными направлениями подготовки средний уровень среднемесячной начисленной заработной платы коррелирует со средними значениями по Московской области. По ряду наиболее востребованных в настоящий момент направлений подготовки вознаграждение выпускников МГОТУ существенно превышает средние значения по области.

Специальность СПО	Средняя заработная плата	
	Выпускник и	Московская область
09.02.04 Информационные системы (по отраслям)	63 000	61 000



**2.6. Сведения о лучших выпускниках  
по направлению подготовки 09.02.04 Информационные системы (по отраслям)**

**Незализов Виталий Сергеевич**

1. Активный участник конференций магистрантов Технологического университета, участник различных конкурсов в области робототехники
2. Детский технопарк «Кванториум», педагог доп.образования
3. ЗАО Научно-внедренческое предприятие «Болид», тестировщик
4. Серьезный, грамотный, пользуется заслуженным авторитетом среди коллег и учеников.