



Государственное бюджетное образовательное учреждение высшего образования  
Московской области

**ТЕХНОЛОГИЧЕСКИЙ УНИВЕРСИТЕТ**  
имени дважды Героя Советского Союза, летчика-космонавта А.А. Леонова

---

**Аналитическая справка**  
**по итогам анализа трудоустройства и востребованности выпускников**  
**по направлению подготовки 39.04.01 Социология**  
**МГОТУ 2019-2022 гг.**

**Разработчик:**

Знайда Анна Владимировна, начальник центра содействия трудоустройству.

**Технический специалист:**

Полищук Наталья Николаевна, специалист по УМР 1 категории центра содействия трудоустройству

г. Королёв, 2022

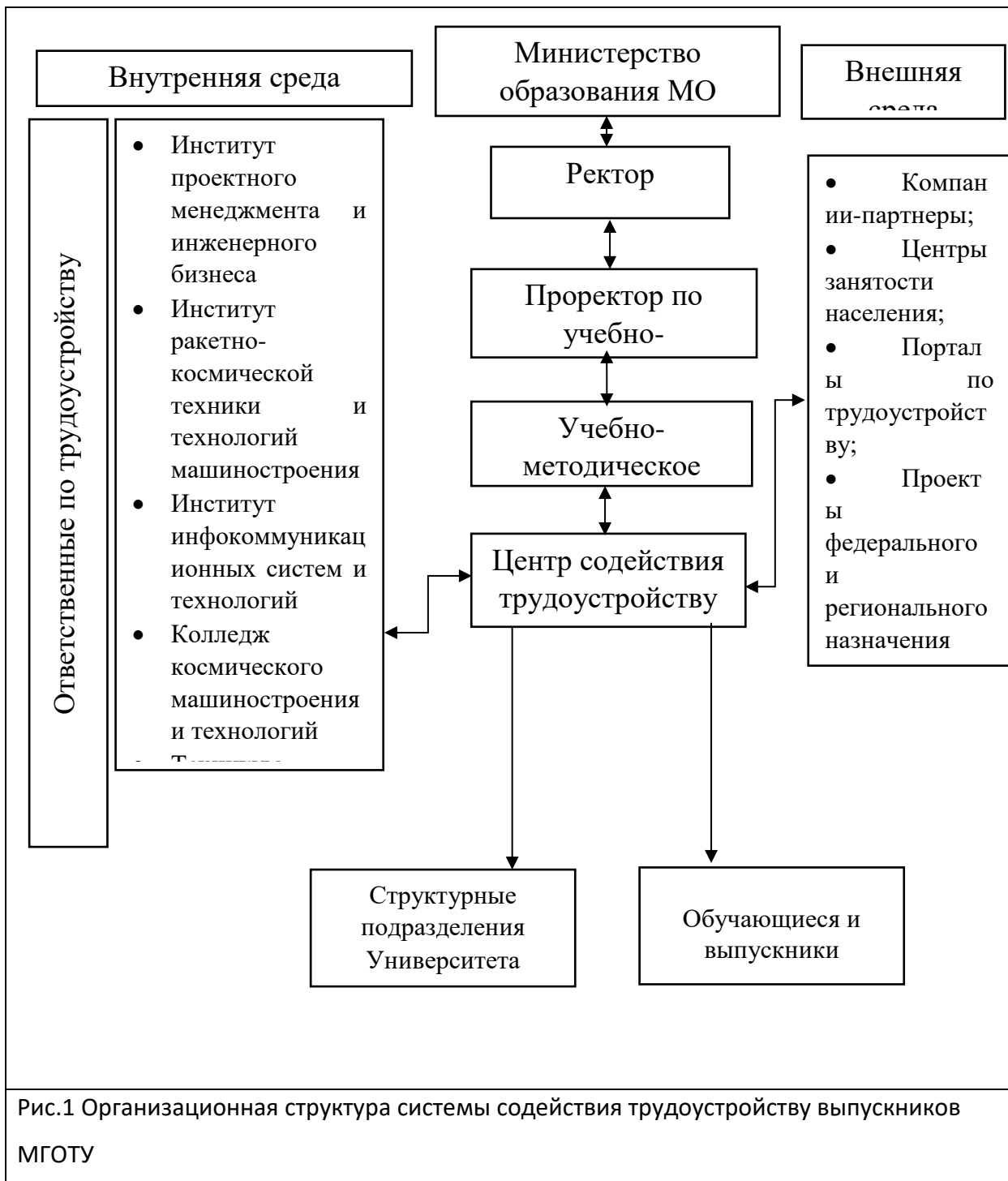
## **1. Система содействия трудоустройству выпускников ГБОУ ВО МО «Технологический университет».**

Работа Центра содействия трудоустройству (далее Центр, ЦСТ) регламентируется Положением о центре содействия трудоустройству СМК-ПСП-13.07-22 ([https://unitech-mo.ru/upload/files/resolution-582/structure/position/CDKO\\_ST\\_2022.pdf](https://unitech-mo.ru/upload/files/resolution-582/structure/position/CDKO_ST_2022.pdf)).

ЦСТ координирует деятельность структурных подразделений Университета по вопросам профориентации студентов и выпускников, организует мероприятия по содействию трудоустройству выпускников, повышению их востребованности и конкурентоспособности на рынке труда, проводит аналитическую работу по оценке эффективности трудоустройства выпускников.

Центр входит в организационную структуру МГОТУ и взаимодействует со всеми структурными подразделениями по вопросам содействия трудоустройству, мониторинга, анализа потребностей рынка труда, анализа востребованности и трудоустройства выпускников Университета.

В ходе выполнения основных задач и реализации своих функций Центр устанавливает двусторонние отношения с органами местного самоуправления, территориальными органами государственной службы занятости населения, кадровыми агентствами, предприятиями и организациями региона по вопросам трудоустройства выпускников (Рис.1. Организационная структура системы содействия трудоустройству выпускников МГОТУ).



Для эффективной реализации мер по содействию трудоустройству выпускников МГОТУ, ЦСТ взаимодействует государственными органами и организациями на федеральном, региональном, отраслевом и территориальном уровнях. (Рис.2 Модель МГОТУ в системе взаимодействия по вопросам трудоустройства).

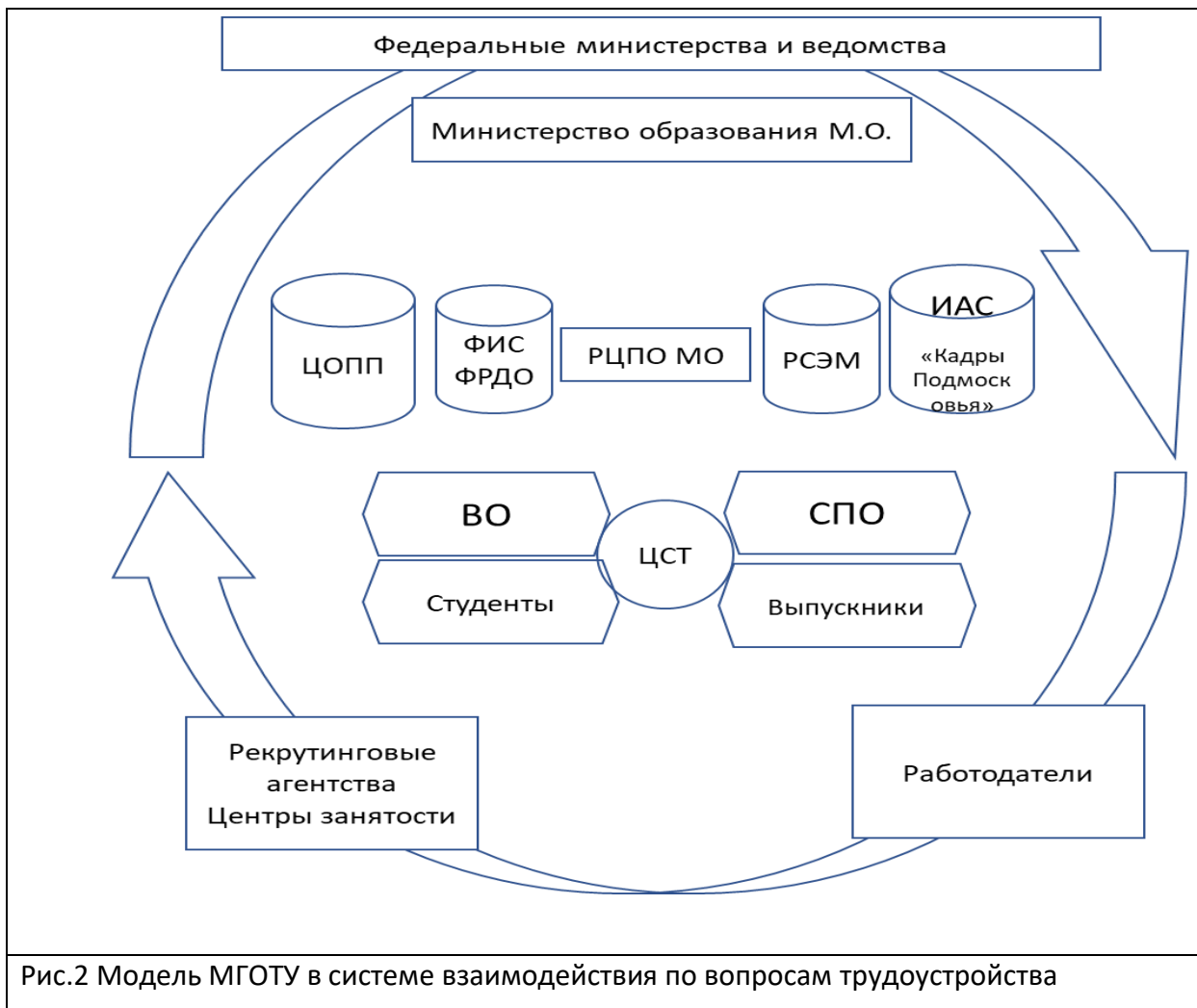


Рис.2 Модель МГОТУ в системе взаимодействия по вопросам трудоустройства

В настоящей Модели МГОТУ в системе взаимодействия по вопросам трудоустройства использованы следующие сокращения:

ЦОПП	Центр опережающей профессиональной подготовки Московской области
ФИС ФРДО	Федеральная информационная система «Федеральный реестр сведений о документах об образовании и (или) о квалификации, документах об обучении»
РЦПО МО	Ресурсный центр педагогического образования Московской области
РСЭМ	Региональная система электронного мониторинга
ИАС	Информационно-аналитическая система
«Кадры Подмоск овья»	Информационно-аналитическая система «Кадры Подмоск овья»
ВО	Высшее образование
СПО	Среднее профессиональное образование
ЦСТ	Центр содействия трудоустройству

Основные направления деятельности центра:

- Мониторинг удовлетворенности потребителей качеством оказанных образовательных услуг по выбранным образовательным программам и направлениям подготовки.
- Содействие трудоустройству выпускников МГОТУ, временной занятости студентов и развитие форм сотрудничества с предприятиями и организациями.
- Мониторинг трудоустройства выпускников университета, анализ их востребованности и конкурентоспособности на рынке труда.

Сбор исходной информации производится по основным и вспомогательным показателям.

Основные показатели характеризуют четыре уровня трудоустройства (занятости) выпускников: прогнозируемый, фактический, профильный и территориальный.

Вспомогательные показатели позволяют провести анализ потенциально занятых выпускников (армия, декрет и продолжение учебы).

При проведении мониторинга по трудоустройству отчетным периодом является учебный год. Показатели формируются по состоянию на конец учебного года. В рамках года данные обновляются ежеквартально/по запросу.

Данные мониторинга предоставляются посредством сводных таблиц, диаграмм и графиков.

Основные этапы проведения мониторинга по трудоустройству:

**1 этап.** Организационный (январь-март).

Цель: сбор информации о прогнозируемом трудоустройстве выпускников.

Инструмент: создание баз данных выпускников.

Методика: запрос информации о планируемом трудоустройстве в учебных подразделениях МГОТУ (высшее образование и среднее профессиональное образование), формирование первичной базы данных.

Показатели: направление подготовки, форма обучения, место планируемого трудоустройства, контактные данные выпускника.

**2 этап.** Апрель – июнь.

Цель: актуализация данных на основе проведения анкетирования выпускника.

Инструмент: анкета (электронный опрос, созданный на платформе Яндекс форм).

Методика: дистанционный опрос.

Показатели: направление подготовки, форма обучения, место планируемого трудоустройства, профессиональные планы после окончания обучения, контактные данные выпускника.

### **3 этап. Июль – август.**

Цель: оперативный сбор информации о трудоустройстве выпускников (уточнение данных о выпускниках на основании данных учебных подразделений и приказов о выдаче дипломов и предоставлении последипломных каникул с последующим отчислением обучающимся).

Инструмент: Приказ об итоговой государственной аттестации и выдачи дипломов выпускникам.

Методика: Телефонный опрос.

Показатели: фактическое трудоустройство на момент проведения опроса.

### **4 этап. Сентябрь-декабрь.**

Цель: обработка и уточнение информации о трудоустройстве выпускников и содействие трудоустройству.

Инструмент: содействие в трудоустройстве через предложения открытых вакансий предприятий партнеров.

Методика: дистанционный опрос и сводные таблицы.

Показатели: фактическое трудоустройство на момент проведения опроса.

На сайте МГОТУ размещена основная информация о деятельности Центра:

- Слайдер с указанием контактных данных Центра и телефон горячей линии по содействию трудоустройству <https://unitech-mo.ru/>;
- Партнеры-работодатели Университета (<https://unitech-mo.ru/information/career-center/partners/>; <https://unitech-mo.ru/#ut-partners>)
- Подбор вакансий <https://unitech-mo.ru/information/career-center/vacancies/>
- Центр опережающей профессиональной подготовки Московской области (ЦОПП МО) <https://unitech-mo.ru/information/career-center/centre-advanced-vocational/>
- Перечень ресурсов трудоустройства, получения практических навыков и компетенций, организации самозанятости <https://unitech-mo.ru/information/career-center/useful-links/>
- Анкетирование выпускников <https://unitech-mo.ru/information/career-center/questioning/>
- Анкетирование работодателей <https://unitech-mo.ru/information/career-center/a-survey-of-employers/>
- Документы Центра <https://unitech-mo.ru/information/career-center/dokumenty/>

и т.п.

## 2. Анализ трудоустройства и востребованности выпускников по направлению подготовки 39.04.01 Социология

### 2.1. Перечень предприятий-партнеров МГОТУ

Год 2019

№ п/п	Профессия/специальность (код, наименование)	Перечень предприятий-партнеры (по каждой профессии/специальности)
1	39.03.01 – Социология	Администрация г.о. Королев
		АО «Корпорация «Тактическое ракетное вооружение»

### 2.2. Анализ показателей мониторинга трудоустройства и занятости выпускников по направлению подготовки 39.04.01 Социология на сентябрь 2022г. (по оперативным данным).

2019г.

Направление подготовки	Количество выпускников				Всего трудоустроенных					из них							
	всего	из них			всего	из них			трудоустроено в Московской				Трудоустроено в других регионах				
		бюджет		небюджет		бюджет		внебюджет	всего	из них		всего	из них				
		всего	из них целевой			всего	из них целевой			всего	из них целевой		всего	из них целевой			
39.04.01 Социология	2	0	0	2	2	0	0	2	2	0	0	2	0	0	0	0	

### 2.3. Отзывы работодателей

Представители работодателей, как правило, дают высокую оценку профессиональной подготовке выпускников МГОТУ, овладевших общими и профессиональными компетенциями. Эта оценка отражена в отзывах работодателей и благодарственных письмах в адрес Университета. Отзывы работодателей прикреплены в дополнительном файле.

### 2.4. Динамика трудоустройства выпускников

Специальность ВО	2019		2020		2021		2022		Итого
	Очно	Заочно	Очно	Заочно	Очно	Заочно	Очно	Заочно	
39.04.01 Социология	2	0	0	0	0	0	0	0	2
Специальность ВО	Трудоустроено (чел)				Итого	Доля трудоустроенных в %			
	2019	2020	2021	2022		2019	2020	2021	2022
39.04.01 Социология	2	0	0	0	2	100%	0%	0%	0%

## 2.5. Сравнительный анализ заработной платы выпускников и среднемесячной заработной платы по региону.

По данным Федеральной службы государственной статистики по городу Москве и Московской области (Мосстат) среднемесячная начисленная заработная плата работников организаций Московской области в январе – мае 2022 года составила более 67 тысяч рублей и по сравнению с аналогичным периодом 2021 года увеличилась на 11,4%. Среднесписочная численность работников составила 2,3 млн человек – на 1% больше, чем в аналогичном периоде прошлого года.

Проанализировав уровень зарплат выпускников МГОТУ, можно сделать вывод о том, что несмотря на существенный разброс в стартовом вознаграждении между различными направлениями подготовки средний уровень среднемесячной начисленной заработной платы коррелирует со средними значениями по Московской области. По ряду наиболее востребованных в настоящий момент направлений подготовки вознаграждение выпускников МГОТУ существенно превышает средние значения по области.

Специальность ВО	Средняя заработная плата	
	Выпускники МГОТУ	Московская область
39.04.01 Социология	50 000	61 000

