



Министерство образования Московской области  
 Государственное бюджетное образовательное учреждение  
 высшего образования Московской области  
 «Технологический университет имени дважды Героя  
 Советского Союза, летчика-космонавта А.А. Леонова»  
 Система менеджмента качества  
 Положение о базовой кафедре  
 предпринимательства и технологии бизнеса

**ПРИНЯТО**  
 Решением Ученого совета ГБОУ ВО МО  
 «Технологический университет»  
 Протокол № 3  
 «25» 10 2022 г.

**ТВЕРЖДАЮ**  
 Ректор ГБОУ ВО МО  
 «Технологический университет»  
 А.Ю. Щиканов  
 2022 г.

**СИСТЕМА МЕНЕДЖМЕНТА КАЧЕСТВА**

**ПОЛОЖЕНИЕ**

**о базовой кафедре предпринимательства и технологии бизнеса**

**СМК-ПСП-16.35-22**

**Королев, 2022 г.**

	<i>Должность</i>	<i>Фамилия / Подпись</i>	<i>Дата</i>
<i>Разработал</i>	Директор института проектного менеджмента и инженерного бизнеса	Алексахина В.Г. <i>[Подпись]</i>	12.10.2022
<i>Версия: 01</i>	КЭ	УЭ №	Стр. 1 из 17



СМК-ПСП-16.35-22

Министерство образования Московской области

Государственное бюджетное образовательное учреждение  
высшего образования Московской области  
«Технологический университет имени дважды Героя  
Советского Союза, летчика-космонавта А.А. Леонова»

Система менеджмента качества

*Положение о базовой кафедре  
предпринимательства и технологии бизнеса*

### Содержание:

1. Общие положения.....	3
2. Организационная структура и управление кафедрой.....	5
3. Основные задачи.....	5
4. Функции кафедры.....	6
5. Взаимодействие с другими подразделениями.....	8
6. Права и обязанности работников кафедры.....	9
7. Ответственность руководителя кафедры.....	9
8. Качественные показатели деятельности кафедры.....	9
9. Перечень документов, записей и данных по качеству работы кафедры....	11
10. Оценка эффективности деятельности кафедры.....	12
Лист согласования.....	13
Лист ознакомления.....	14
Лист регистрации изменений.....	16



СМК-ПСП-16.35-22

Министерство образования Московской области

Государственное бюджетное образовательное учреждение  
высшего образования Московской области  
«Технологический университет имени дважды Героя  
Советского Союза, летчика-космонавта А.А. Леонова»

Система менеджмента качества

*Положение о базовой кафедре  
предпринимательства и технологии бизнеса*

## 1. Общие положения

1.1. Настоящее положение разработано в соответствии с Федеральным законом РФ от 29 декабря 2012 г. № 273-ФЗ «Об образовании в Российской Федерации», Уставом Государственного бюджетного образовательного учреждения высшего образования Московской области «Технологический университет имени дважды Героя Советского Союза, летчика-космонавта А.А. Леонова» (далее – Университет) и требованиями системы менеджмента качества.

1.2. Базовая кафедра предпринимательства и технологии бизнеса при Торгово-промышленной палате г. Королева (далее - кафедра) является структурным подразделением института проектного менеджмента и инженерного бизнеса (далее – институт), осуществляющим учебную, методическую и научно-исследовательскую деятельность по содержанию и профилю закрепленных дисциплин в соответствии с требованиями федеральных государственных образовательных стандартов (ФГОС).

1.3. Цель создания кафедры – подготовка высококвалифицированных специалистов, адаптированных к научным направлениям Торгово-промышленной палаты г. Королева (далее – организации), а также направленная на усиление практической подготовки обучающихся по соответствующей образовательной программе.

1.4. Кафедра создается, реорганизуется, ликвидируется приказом ректора Университета на основании соответствующего решения Ученого совета Университета.

1.5. Кафедра не является юридическим лицом.

1.6. На должность заведующего кафедрой Ученым советом Университета избирается лицо, имеющее высшее профессиональное образование, наличие ученой степени и ученого звания, стаж научно-педагогической работы или работы в организациях по направлению профессиональной деятельности, соответствующей деятельности кафедры, не менее 5 лет.

1.7. Кафедра в своей деятельности руководствуется:

- Конституцией и Трудовым кодексом Российской Федерации;
- Федеральным законом от 29.12.2012 № 273-ФЗ «Об образовании в Российской Федерации»;
- законом Московской области от 27.07.2013 №94/2013-ОЗ «Об образовании»;



СМК-ПСП-16.35-22

Министерство образования Московской области

Государственное бюджетное образовательное учреждение  
высшего образования Московской области  
«Технологический университет имени дважды Героя  
Советского Союза, летчика-космонавта А.А. Леонова»

Система менеджмента качества

*Положение о базовой кафедре  
предпринимательства и технологии бизнеса*

• нормативными правовыми актами Министерства науки и высшего образования Российской Федерации, Министерства образования Московской области;

- Уставом Университета;
- Уставом организации;
- договором о сотрудничестве организации и Университета;
- Положением об институте и настоящим положением.

1.8. В образовательном процессе кафедра использует аудиторный фонд, вычислительную технику, стендовое и другое оборудование. Структура и штат педагогических работников, относящихся к профессорско-преподавательскому составу, (далее – ППС), и обеспечивающего состава кафедры согласовываются руководителем организации с директором института и по представлению директора института утверждаются приказом ректора Университета.

1.9. Для обеспечения оптимальной координации обучения с потребностями организации к проведению занятий привлекаются руководители и ведущие специалисты организации. При необходимости для проведения занятий по дисциплинам кафедры, по согласованию с директором института, могут привлекаться ППС Университета.

1.10. Планы и графики образовательного процесса, практик, подготовки и защиты дипломного проекта, учебно-методические материалы по дипломному проектированию (проекты приказов, графики, составы Государственных экзаменационных комиссий – далее ГЭК) разрабатываются кафедрой в соответствии с ФГОС, согласуются с директором института и утверждаются Учебно-методическим советом Университета.

1.11. План работы и отчет о выполнении плана, учебно-методические материалы и нормативные документы по организации образовательного процесса кафедры утверждает директор института.

1.12. ППС кафедры могут иметь неполную учебную нагрузку (согласно принятым в Университете нормам), привлекаться к образовательному процессу на условиях совместительства или почасовой оплаты труда.

1.13. Учебно-методические материалы по дисциплинам кафедра готовит в сроки и в порядке, установленном в Университете. Проведение занятий без утвержденных директором института учебно-методических материалов не допускается.

1.14. Делопроизводство по образовательному процессу кафедра организует в порядке, установленном в Университете.



СМК-ПСП-16.35-22

Министерство образования Московской области

Государственное бюджетное образовательное учреждение  
высшего образования Московской области  
«Технологический университет имени дважды Героя  
Советского Союза, летчика-космонавта А.А. Леонова»

Система менеджмента качества

*Положение о базовой кафедре  
предпринимательства и технологии бизнеса*

1.15. Кафедра прекращает свое функционирование как структурное подразделение института по решению Ученого совета Университета, утвержденного приказом ректора.

## **2. Организационная структура и управление кафедрой**

2.1. Кафедра является составной частью организационной структуры института.

2.2. Структура и штат кафедры, а также изменения к ним утверждается приказом ректора Университета.

2.3. Заведующий кафедрой утверждается в должности приказом ректора Университета.

2.4. Заведующий кафедрой подчиняется непосредственно директору института.

2.5. На время отсутствия заведующего кафедрой (отпуска, болезни и пр.) его обязанности исполняет лицо, назначенное приказом ректора Университета.

2.6. Работники кафедры выполняют свои функции согласно должностным инструкциям и в соответствии с трудовым договором и индивидуальным планом работы.

## **3. Основные задачи кафедры**

3.1. Кафедра придает первостепенное значение сочетанию фундаментального высшего образования и специализации по разрабатываемой в организации проблематике.

3.2. Главным принципом организации образовательного процесса кафедры является обеспечение подготовки кадров по приоритетным направлениям, развиваемым в организации.

3.3. Кафедра основное внимание уделяет организации целевой подготовки обучающихся Университета, направленной на повышение профессионального уровня обучающихся в соответствии с конкретными требованиями, отражающими современные тенденции развития организации. Тематика курсовых и выпускных квалификационных работ должна соответствовать направлениям научной и производственной деятельности организации.

3.4. По направлению специализации кафедры в Университете может быть открыта аспирантура, которая дает возможность молодым специалистам повышать свое профессиональное образование на более высоком уровне, участвуя при этом в решении производственных проблем организации.



СМК-ПСП-16.35-22

Министерство образования Московской области

Государственное бюджетное образовательное учреждение  
высшего образования Московской области  
«Технологический университет имени дважды Героя  
Советского Союза, летчика-космонавта А.А. Леонова»

Система менеджмента качества

*Положение о базовой кафедре  
предпринимательства и технологии бизнеса*

3.5. Научная деятельность кафедры включает организацию и проведение научно-исследовательских работ ППС, работников, обучающихся, аспирантов в рамках научно-исследовательских программ, грантов, инициативных научных проектов и т.п.

#### 4. Функции кафедры

4.1. Для реализации возложенных задач кафедра выполняет следующие функции:

- организация и проведение лекционных, практических, лабораторных занятий;
- задание, руководство и проверка контрольных работ, домашних работ, курсовых проектов (работ), дипломных проектов (работ), выпускных квалификационных работ (ВКР);
- подготовка учебно-методических материалов, контрольных тестов или вопросов (в том числе тестов или контрольных вопросов для текущих проверок знаний или самостоятельной работы обучающихся) по дисциплинам кафедры и практикам в электронном виде и на бумажном носителе;
- организация и проведение учебных, научных, научно-практических семинаров, коллоквиумов, симпозиумов, круглых столов;
- проведение практик;
- организация, проведение и непосредственное участие в научно-практических конференциях обучающихся и преподавателей;
- подготовка и публикация научных статей, докладов, учебных пособий, монографий, учебников;
- определение тематики научных исследований для обучающихся;
- участие в подготовке учебных планов по специальностям и направлениям подготовки, подготовка предложений по изменению действующих учебных планов;
- рецензирование и подготовка экспертных заключений по учебно-методической литературе;
- участие в работе ГЭК;
- подготовка предложений по улучшению образовательного процесса;
- подготовка и проведение авторских спецкурсов, проведение мастер-классов;



СМК-ПСП-16.35-22

Министерство образования Московской области

Государственное бюджетное образовательное учреждение высшего образования Московской области «Технологический университет имени дважды Героя Советского Союза, летчика-космонавта А.А. Леонова»

Система менеджмента качества

Положение о базовой кафедре предпринимательства и технологии бизнеса

– участие в семинарах и совещаниях, проводимых в Университете и в институте и участие в работе института.

4.2. Распределение функций (обязанностей) между работниками кафедры представлено в таблице 1.

Таблица 1

**Матрица ответственности персонала кафедры**

Наименования работ и процессов	Заведующий кафедрой	ППС	Специалист по УМП
Организация отчетности по кадровому потенциалу кафедры	О	И	И
Разработка, экспертиза, согласование и утверждение основных образовательных программ реализуемых специальностей и направлений подготовки, включая составление рабочих программ и учебно-методических комплексов дисциплин	О	У	У
Организация отчетности по успеваемости и качеству знаний обучающихся	О	У	И
Организация отчетности по учебно-методическому и информационному обеспечению образовательного процесса	О	У	У
Организация отчетности по учебно-воспитательной деятельности	О	У	У
Организация отчетности по результатам научно-исследовательской деятельности	О	У	И
Организация разработки и проведения различных инновационных проектов	О	У	И



СМК-ПСП-16.35-22

Министерство образования Московской области

Государственное бюджетное образовательное учреждение  
высшего образования Московской области  
«Технологический университет имени дважды Героя  
Советского Союза, летчика-космонавта А.А. Леонова»

Система менеджмента качества

*Положение о базовой кафедре  
предпринимательства и технологии бизнеса*

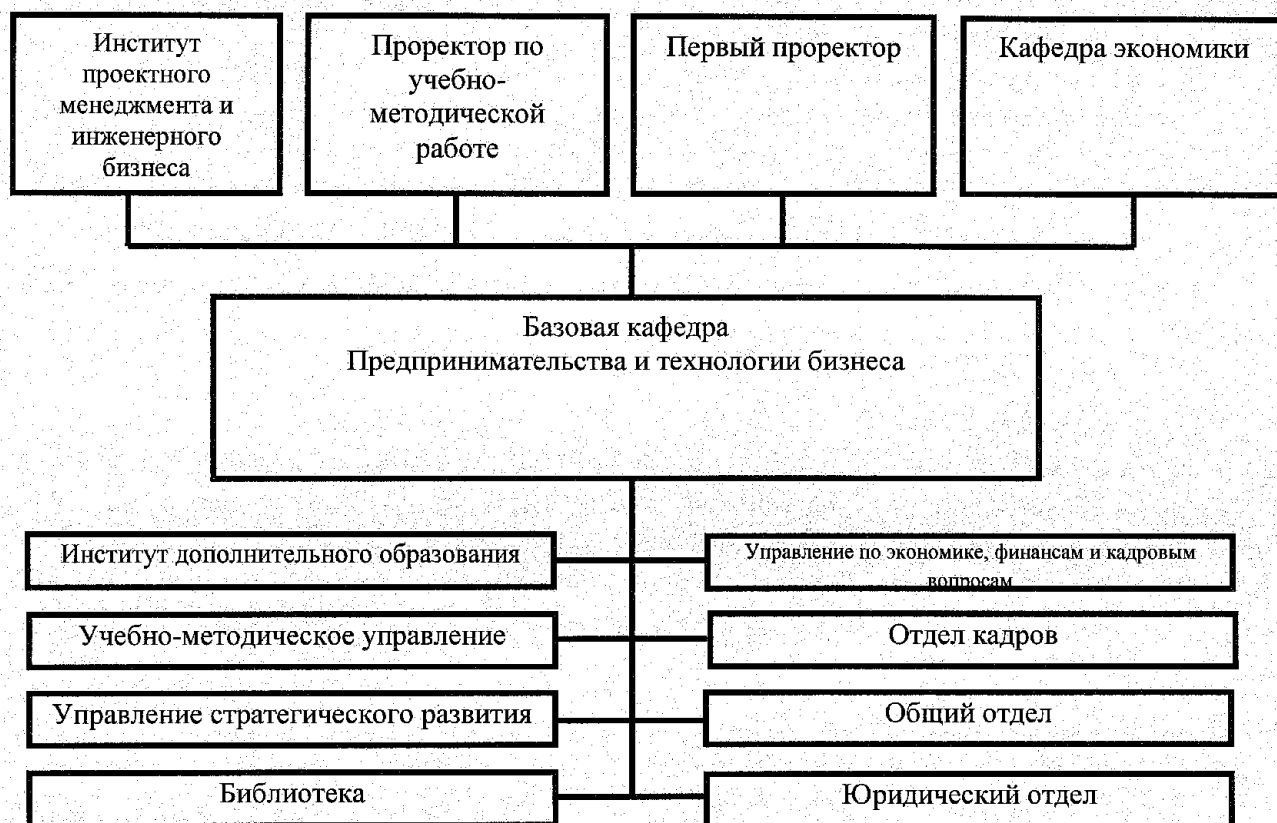
### Условные обозначения:

О – руководит работами, координирует работу исполнителей и принимает решение, обобщает результаты работ, несет ответственность за конечные результаты;

У – участвует в проведении работ, несет ответственность за качество выполняемой работы в касающейся его сфере;

И – получает информацию о принятом решении.

## 5. Взаимодействие с другими подразделениями







СМК-ПСР-16.35-22

Министерство образования Московской области

Государственное бюджетное образовательное учреждение  
высшего образования Московской области  
«Технологический университет имени дважды Героя  
Советского Союза, летчика-космонавта А.А. Леонова»

Система менеджмента качества

*Положение о базовой кафедре  
предпринимательства и технологии бизнеса*

## **6. Права и обязанности работников кафедры**

### **6.1. Права работников кафедры**

- на использование в своей работе научно-образовательных методик и технологий, позволяющих наиболее полно раскрыть потенциал кафедры;
- на объективную оценку вклада кафедры в решение задач Университета, на соответствующее вкладу финансирование и стимулирование труда, признание достижений и на моральное и материальное поощрение;

### **6.2. Обязанности работников кафедры**

- добросовестно, качественно и в полном объеме выполнять свои должностные обязанности;
- соблюдать трудовую дисциплину, правила охраны труда и техники безопасности, правила пожарной безопасности
- эффективно использовать свой научно-образовательный потенциал для осуществления закрепленных функций за кафедрой, развивать и качественно улучшать его через структуры повышения квалификации и самообразование;
- использовать современные эффективные образовательные, педагогические, научно-исследовательские, социальные и управленческие технологии при осуществлении своих функций;
- поддерживать и улучшать положительный имидж кафедры Университета.

## **7. Ответственность руководителя кафедры**

Руководитель кафедры несет ответственность:

- за неполное и (или) некачественное учебно-методическое обеспечение основных образовательных программ по направлениям подготовки и специальностям в соответствии с ГОС и ФГОС ВПО;
- за ненадлежащее исполнение или неисполнение своих должностных обязанностей, предусмотренных настоящим положением, – в пределах, определенных действующим трудовым законодательством Российской Федерации;
- за правонарушения, совершенные в процессе осуществления своей деятельности, – в пределах, определенных действующим законодательством об



СМК-ПСР-16.35-22

Министерство образования Московской области

Государственное бюджетное образовательное учреждение  
высшего образования Московской области  
«Технологический университет имени дважды Героя  
Советского Союза, летчика-космонавта А.А. Леонова»

Система менеджмента качества

*Положение о базовой кафедре  
предпринимательства и технологии бизнеса*

административных правонарушениях, уголовным и гражданским законодательством Российской Федерации;

- за причинение материального ущерба – в пределах, определенных действующим трудовым законодательством Российской Федерации.



СМК-ПСП-16.35-22

Министерство образования Московской области

Государственное бюджетное образовательное учреждение  
высшего образования Московской области  
«Технологический университет имени дважды Героя  
Советского Союза, летчика-космонавта А.А. Леонова»

Система менеджмента качества

Положение о базовой кафедре  
предприимательства и технологии бизнеса

## 8. Качественные показатели работы кафедры

Таблица 2

### Примерный перечень качественных показателей работы кафедры

Наименование показателя работы / показателя процесса	Измеряемые величины	Целевые значения
<b>Кадровый потенциал</b>		
Процент профессорско-преподавательского состава, работающего на кафедре на штатной основе	%	60
Процент профессорско-преподавательского состава с учеными степенями и (или) учеными званиями	%	70
Доля лиц, имеющих профильное базовое образование соответствующего уровня и опыт работы по специальности	%	100
Защита кандидатской, докторской диссертации штатным преподавателем	%	
Обучение на курсах (семинарах) повышения квалификации продолжительностью более 40 часов с получением удостоверения (сертификата) (за каждого преподавателя, прошедшего повышение квалификации)	%	70
<b>Учебно-организационная работа</b>		
Соответствие учебных планов и учебных программ по дисциплинам требованиям государственных образовательных стандартов по уровню и содержанию	%	100
Соответствие качества подготовки обучающихся и выпускников требованиям государственных образовательных стандартов	%	50
Эффективность внутрикафедральной системы обеспечения качества образования	%	100
Востребованность выпускников	%	100
Курсы повышения квалификации и переподготовки. Участие в организации и проведении курсов	%	40
Своевременное предоставление отчетных документов по учебно-организационной работе кафедры (документы по организации курсовой подготовки: программа и план курсов, расписание, отчетные документы)	%	100



СМК-ПСП-16.35-22

Министерство образования Московской области

Государственное бюджетное образовательное учреждение  
высшего образования Московской области  
«Технологический университет имени дважды Героя  
Советского Союза, летчика-космонавта А.А. Леонова»

Система менеджмента качества

Положение о базовой кафедре  
предпринимательства и технологии бизнеса

Наименование показателя работы / показателя процесса	Измеряемые величины	Целевые значения
Участие в общеуниверситетских мероприятиях	%	80
<b>Учебно-методическое обеспечение</b>		
Выполнение плана разработки методического обеспечения по полугодиям	%	100
Разработка учебного пособия, курса лекций, учебно-методического пособия, учебника и др. методических материалов	%	100
<b>Научная и научно-методическая деятельность</b>		
Участие в НИР, выполнение хоздоговоров по проведению научно-исследовательской, опытно-конструкторской работы	%	100
Участие профессорско-преподавательского состава в конференциях, семинарах, круглых столах	%	100
<b>Научная и научно-методическая продукция</b>		
Издание монографии, сборника научных трудов, Научные и учебно-методические статьи	%	100
Своевременное предоставление отчетных документов о научной деятельности кафедры (отчет о деятельности кафедры и ее работниках)	%	100

## 9. Перечень документов, записей и данных по качеству работы

В число документов, необходимых для обеспечения деятельности кафедры, входят:

- 9.1 Номенклатура дел кафедры.
- 9.2 Положение о кафедре.
- 9.3 Политика и цели кафедры в области качества.
- 9.4 Должностные инструкции персонала (с перечнем обязанностей в области качества).
- 9.5 Документы по планированию деятельности кафедры (планы всех видов).
- 9.6 Перечень нормативной и технической документации (со сведениями об изменениях) и, собственно, документация.
- 9.7 Перечень видов записей и данных по качеству работы кафедры и, собственно, записи и данные.



СМК-ПСР-16.35-22

Министерство образования Московской области

Государственное бюджетное образовательное учреждение  
высшего образования Московской области  
«Технологический университет имени дважды Героя  
Советского Союза, летчика-космонавта А.А. Леонова»

Система менеджмента качества

*Положение о базовой кафедре  
предпринимательства и технологии бизнеса*

9.8 Результаты внутренних и внешних аудитов СМК, проведенных на кафедре, и выполнения корректирующих и предупреждающих действий.

9.9 Результаты проверок состояния помещений и соответствующего оборудования (энергоснабжение, вентиляция и т.д., при необходимости).

9.10 Перечень оборудования.

9.11 Сведения о ремонтах оборудования, его проверках.

9.12 Перечень средств измерения. Сведения о поверках / калибровках / аттестации средств измерения / контроля / испытаний.

## **10. Оценка эффективности деятельности кафедры**

10.1 Основные показатели оценки эффективности деятельности кафедры содержатся в отчете о работе кафедры.

10.2 Отчет о работе кафедры содержит комплекс мероприятий и видов деятельности, которые были выполнены кафедрой в течение учебного года: выполнение учебной нагрузки, перечень дисциплин, закрепленных за кафедрой, выполнение задач кафедры, выполнение плана по учебно-методической работе, выполнение плана по научно-исследовательской работе, выполнение плана по организационно-методической работе, выполнение плана по воспитательной работе, выполнение плана по профориентационной работе, выполнение плана по международному сотрудничеству и интеграции в образовательное пространство, выполнение плана повышения квалификации, выполнение плана в рамках дополнительного образования.

10.3 Согласованный отчет о работе кафедры представляется в учебно-методическое управление в указанные им сроки. Ответственность за полноту, достоверность и своевременность представления отчетов возлагается на заведующего кафедрой.



СМК-ПСП-16.35-22

Министерство образования Московской области

Государственное бюджетное образовательное учреждение  
высшего образования Московской области  
«Технологический университет имени дважды Героя  
Советского Союза, летчика-космонавта А.А. Леонова»


Система менеджмента качества

Положение о базовой кафедре  
предпринимательства и технологии бизнеса

### Лист согласования

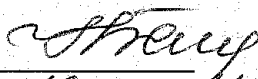
#### СОГЛАСОВАНО:

Первый проректор

  
«27» 10 2012 г.

В.А. Старцев

Проректор по учебно-методической работе

  
«18» 10 2012 г.


Н.В. Бабина

Директор института проектного менеджмента и инженерного бизнеса

  
«18» 10 2012 г.

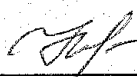
В.Г. Алексахина

Начальник центра кадровой политики и учета персонала

  
«18» 10 2012 г.

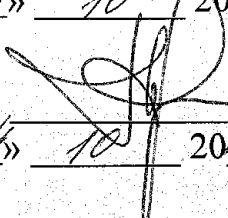
С.Н. Панфёрова

Начальник управления стратегического развития

  
«27» 10 2012 г.

Н.Ю. Бобкова

Начальник юридического отдела

  
«14» 10 2012 г.

Г.А. Прокопович



СМК-ПСП-16.35-22

Министерство образования Московской области

Государственное бюджетное образовательное учреждение  
высшего образования Московской области  
«Технологический университет имени дважды Героя  
Советского Союза, летчика-космонавта А.А. Леонова»

Система менеджмента качества

Положение о базовой кафедре  
предпринимательства и технологии бизнеса

### Лист ознакомления

#### ОЗНАКОМЛЕННЫ:

_____	_____	_____
(Наименование должности)	«__» _____ 20 г.	(фамилия, инициалы)
_____	_____	_____
(Наименование должности)	«__» _____ 20 г.	(фамилия, инициалы)
_____	_____	_____
(Наименование должности)	«__» _____ 20 г.	(фамилия, инициалы)
_____	_____	_____
(Наименование должности)	«__» _____ 20 г.	(фамилия, инициалы)
_____	_____	_____
(Наименование должности)	«__» _____ 20 г.	(фамилия, инициалы)
_____	_____	_____
(Наименование должности)	«__» _____ 20 г.	(фамилия, инициалы)



СМК-ПСП-16.35-22

Министерство образования Московской области

Государственное бюджетное образовательное учреждение  
высшего образования Московской области  
«Технологический университет имени дважды Героя  
Советского Союза, летчика-космонавта А.А. Леонова»

Система менеджмента качества

*Положение о базовой кафедре  
предпринимательства и технологии бизнеса*

\_\_\_\_\_  
(Наименование должности) \_\_\_\_\_

«\_\_» \_\_\_\_\_ 20 г.

\_\_\_\_\_  
(фамилия, инициалы)

\_\_\_\_\_  
(Наименование должности) \_\_\_\_\_

«\_\_» \_\_\_\_\_ 20 г.

\_\_\_\_\_  
(фамилия, инициалы)

\_\_\_\_\_  
(Наименование должности) \_\_\_\_\_

«\_\_» \_\_\_\_\_ 20 г.

\_\_\_\_\_  
(фамилия, инициалы)

\_\_\_\_\_  
(Наименование должности) \_\_\_\_\_

«\_\_» \_\_\_\_\_ 20 г.

\_\_\_\_\_  
(фамилия, инициалы)

\_\_\_\_\_  
(Наименование должности) \_\_\_\_\_

«\_\_» \_\_\_\_\_ 20 г.

\_\_\_\_\_  
(фамилия, инициалы)

\_\_\_\_\_  
(Наименование должности) \_\_\_\_\_

«\_\_» \_\_\_\_\_ 20 г.

\_\_\_\_\_  
(фамилия, инициалы)

\_\_\_\_\_  
(Наименование должности) \_\_\_\_\_

«\_\_» \_\_\_\_\_ 20 г.

\_\_\_\_\_  
(фамилия, инициалы)

\_\_\_\_\_  
(Наименование должности) \_\_\_\_\_

«\_\_» \_\_\_\_\_ 20 г.

\_\_\_\_\_  
(фамилия, инициалы)





СМК-ПСП-16.35-22

Министерство образования Московской области  
 Государственное бюджетное образовательное учреждение  
 высшего образования Московской области  
 «Технологический университет имени дважды Героя  
 Советского Союза, летчика-космонавта А.А. Леонова»

Система менеджмента качества

*Положение о базовой кафедре  
 предпринимательства и технологии бизнеса*

### Лист регистрации изменений

Номер измене ния	Номер листа			Дата внесения изменения	Основание для внесения изменения	Всего листов в докумен те	Подпись ответственно го за внесение изменений
	измененно го	нового	изъятото				